

Evite daños en el cultivo de maíz a causa del gusano cogollero

Uno de los principales enemigos en los campos de maíz es el gusano cogollero (*Spodoptera frugiperda*). Se mueve fácilmente entre las plantas, e incluso puede desplazarse hasta 100 km en una noche.

Nombre común		Nombre científico
Gusano cogollero del maíz		<i>Spodoptera frugiperda</i>
Cultivo que afecta		Clase / Familia / Orden
Principalmente el maíz		Arthropoda / Noctuidae / Lepidóptera

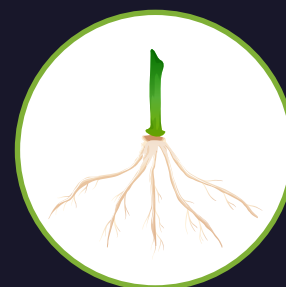
Daños que causa en el cultivo



Defoliación, rasgado y huecos en hojas y tallo



Síndrome del corazón muerto



Corte de la plántula de maíz

Ciclo de vida de la plaga

Las etapas de crecimiento son 4: huevo, larva, pupa y adulto. Como larva es más dañino, mientras que un adulto hembra puede ovipositar hasta 900 huevos durante su vida.

LARVA (días 3 al 6)

(primeros dos estadios o instares) se alimenta de la parte de abajo de las hojas, lo que les causa pequeños parches semitransparentes. Prefieren plantas jóvenes. En plantas más viejas prefieren las hojas alrededor de los hilos de las mazorcas y se alimentan más activamente de noche.

HUEVO (días 1 al 3)

Los huevos son depositados en las hojas jóvenes, cerca de la base de la planta. Eclosionan a los 2 o 3 días.

ADULTO (días 25 al 30)

La polilla adulta emerge. La hembra pone la mayor parte de sus huevos durante los primeros 4-5 días de vida.

LARVA (6 al 14)

(estadios o instares 3 al 6) se mueven a la región más protegida de la planta, el verticilo, donde hacen más daño.

- Aparecen agujeros irregulares en las hojas, causan problemas de crecimiento y evita que crezcan nuevas hojas o incluso mazorcas.

- Suelen encontrarse entre 1 y 2 gusanos en cada verticilo.

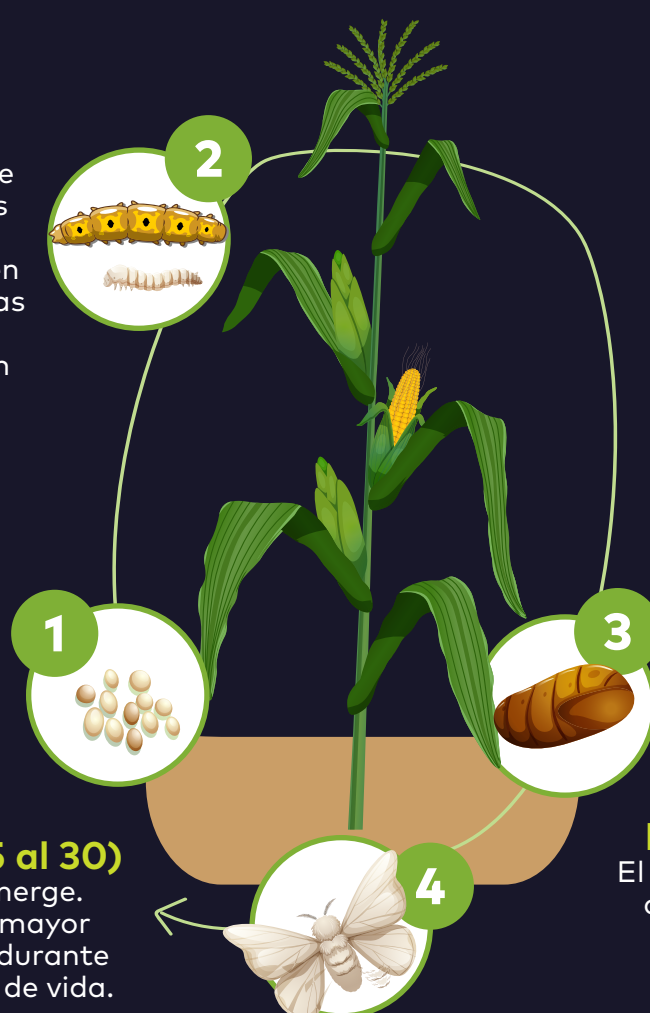
- Aumenta la cantidad de excremento que, cuando se seca, parece aserrín.

- En plantas más viejas con mazorcas, los gusanos se comerán la mazorca y se alimentarán de los granos en desarrollo (semillas).

- El gusano cae al suelo el día 15 de existencia.

PUPA (días 16 al 24)

El gusano se entierra de 2 a 8 centímetros. El capullo de forma ovalada tiene una longitud de 20-30 mm.



Crecimiento y momento de control del gusano cogollero



Métodos de control



Plaguicidas

Utilizar insecticidas a base de emamectin benzoate en la fase de larva, en los primeros estadios.



Usar productos, dosis y aplicaciones adecuadas

Leer la ficha técnica del producto a usar y aplique la dosis recomendada para evitar que el gusano desarrolle resistencia a los mecanismos de acción.



Rotación de cultivos

Esto reduce la incidencia de plagas y enfermedades, distribuye adecuadamente nutrientes en el perfil del suelo y disminuye riegos económicos.



Control de malezas

Ayuda a asegurar niveles óptimos de rendimiento y plantas más sanas, porque evita que los nutrientes sean absorbidos por las malezas.



Residuos de cosechas anteriores

Después de la cosecha, debe asegurarse de incorporar adecuadamente los residuos, o bien, quitarlos y eliminarlos.